

Intervenció arqueològica al carrer Santa Madrona, 27; carrer Arc del Teatre, 60. Districte de Ciutat Vella. Codi 053/21.

(Barcelona, Barcelonès)
Maig del 2021

Núm. Expedient:
470 K121-NB 2021/1-32907



Jordi Serra Molinos



ABANS. SERVEIS CULTURALS S.L.

c. Ventura Plaja 30-32, Àtic 1^a

08028 Barcelona

Telf.: 667 746 340 / 637 794 864

ivansalvado.abans@gmail.com / jordichoren.abans@gmail.com

www.facebook.com/Abans

Coordinació

Ivan Salvadó Jambrina

A handwritten signature in blue ink, appearing to read "Ivan", with a long horizontal stroke extending to the right.

Direcció

Jordi Serra Molinos

A handwritten signature in blue ink, appearing to read "Jordi", with a long horizontal stroke extending to the right.

A Barcelona, 05 d'agost de 2021

Índex

Fitxa tècnica.....	4
Motius de la intervenció	5
Localització.....	6
Marc geogràfic i geològic.....	7
Síntesi històrica i antecedents arqueològics.....	8
Antecedents arqueològics	9
Metodologia	11
Desenvolupament dels treballs arqueològics	12
Conclusions i interpretació.....	14
Afectació arqueològica.....	15
Bibliografia.....	16
Annexos.....	17
Annex 1.....	18
Fitxes	18
Llistat general d'Unitats Estratigràfiques.....	19
Fitxes d'unitats estratigràfiques.....	20
Fitxes d'estructures.....	22
Fitxes de paviments	25
Annex 2.....	27
Documentació fotogràfica.....	27
Annex 3.....	34
Planimetries	34
Índex de plànols	35

Fitxa tècnica

Nom de la intervenció	Carrer Santa Madrona, 27; Carrer Arc del Teatre, 60.
Municipi	Barcelona
Comarca	Barcelonès
Coordenades UTM ETRS89	X: 430828.2 / Y: 4580749.1
Alçada	6,52m snm
Tipus de jaciment	Urbà
Tipus d'intervenció	Preventiva
Tipus d'activitat	Control
Resultat de la intervenció	Negatiu
Cronologia	-
Dates de la intervenció	10/05/2021 a 21/05/2021
Coordinador	Ivan Salvadó Jambriña
Arqueòleg director	Jordi Serra Molinos
Dibuix de camp	Jordi Serra Molinos
Topografia	Sergio Centella Centella (Arquitecte)
Infografia	Jordi Chorén Tosar
Propietari de la finca	INMO ROMGAL s.l.
Règim jurídic de la finca	Privat
Promoció i finançament	INMO ROMGAL s.l.
Codi	053/21
Superfície total del solar	182m ²
Superfície afectada	3,22m ²
Protecció existent	Zona d'Interès Arqueològic

Motius de la intervenció

La intervenció arqueològica preventiva que ens ocupa es va desenvolupar al Carrer Santa Madrona, 27; Carrer Arc del Teatre, 60 del Districte de Ciutat Vella (Barcelona — Barcelonès), amb codi del Servei d'Arqueologia de l'Ajuntament de Barcelona 053/21. La intervenció s'efectuà entre els dies 10 i 11 de Maig del 2021 dins el projecte d'instal·lació d'un nou ascensor per a l'escala de veïns, implicant la realització d'un fossat per a la maquinària de l'ascensor (3,22m²). El citat projecte urbanístic implicà l'afectació del subsòl, amb un rebaix màxim de 1,10 metres.

Donat que el lloc on es troba s'inclou en una Zona d'Interès Arqueològic i d'alt valor històric, des de l'Ajuntament de Barcelona es va emetre un Projecte d'Intervenció Arqueològica (PIA), seguint la normativa municipal i general en matèria patrimonial, que indicava la necessitat de realitzar un control arqueològic dels treballs i l'excavació arqueològica de les restes que poguessin aparèixer.

Assabentada d'aquest fet, la promoció de l'obra contactà amb l'empresa **ABANS Serveis Culturals s.l.**, per tal que es fes càrrec dels treballs arqueològics derivats de les obres,

Els treballs arqueològics han estat coordinats per l'arqueòleg Ivan Salvadó Jambrina, tot assumint la direcció tècnica l'arqueòleg Jordi Serra Molinos.

Localització



Fig. 1. Plànol topogràfic de situació de la intervenció. Extret de: www.icc.cat, retocat. Basat en base topogràfica E: 1/5000



Fig. 2. Ortofotomapa de situació de la intervenció. Extret de: www.icc.cat, retocat. Basat en base topogràfica E: 1/5000

Municipi	Barcelona
Comarca	Barcelonès
Context	Zona urbana. Carrer Santa Madrona, 27; Carrer Arc del Teatre, 60. Districte de Ciutat Vella.
Coordenades UTM ETRS89	X: 430828.2 / Y: 4580749.1
Alçada	6,52m snm

Marc geogràfic i geològic¹

La ciutat de Barcelona ocupa un pla inclinat, que s'estén des de la Serra de Collserola a la mar i entre els rius Llobregat i Besòs, amb un subsòl de característiques molt diverses.

La serra de Collserola, així com els turons de Monterols, el Putxet, el Carmel i la Rovira, que s'alineen al peu de la serra, són format per pissarres i gresos intruïts per granitoides i, localment, per calcàries; totes aquestes roques són d'edat paleozoica (entre 500 i 300 milions d'anys). Un sistema de falles esglaona aquests conjunts de roques fins a sota el mar.

Als graons més baixos, sobre les roques paleozoiques, hi ha dipòsits més moderns, del Neogen, en concret del Miocè (entre 25 i 5 milions d'anys) amb abundants restes fòssils marins que es poden observar a Montjuïc, i del Pliocè (entre 5 i 2 milions d'anys que afloren en petits relleus com el Mont Taber, l'indret on s'instal·là el primer assentament romà de la ciutat.

Al pla de Barcelona tots els materials paleozoics, miocens i pliocens són recoberts per dipòsits del Quaternari antic o Plistocè (entre 2 milions d'anys i uns 8.000 anys) damunt dels quals hi ha materials més recents, de l'Holocè (dels darrers 8.000 anys).

Al peu de la serra de Collserola aquests dipòsits són formats per arrossegalls procedents d'aquests relleus i a la part baixa de la ciutat per dipòsits de platja o d'antigues maresmes, que permeten reconstruir el traçat del litoral en diferents moments del passat. A banda i banda del pla de Barcelona i, separats per Montjuïc, s'estenen els deltes del Llobregat i del Besòs.

En aquesta plana completament urbanitzada destaquen varies zones clarament diferenciades, el nucli antic correspon a la primitiva ciutat romana damunt del Mont Tàber (15m snm) proper al mar. El nucli de Montjuïc al sud, que s'aixeca suaument al pla i que cau brusquement sobre el mar fent-se inexpugnable el seu accés des d'aquesta posició, i els ravals més pròxims que s'originaren entorn aquests nuclis.

Per altra banda, tenim tota una sèrie de nuclis poblacionals que, emergits fora de les muralles, acabaran essent absorbits per la ciutat en una de les seves dues importants crescudes (amb la construcció de les muralles del segle XIII o durant l'expansió del segle XIX amb la creació de l'Eixample.

¹ Informació extreta de: http://www.igc.cat/web/files/201010_igc_racab_plafo_fabra.pdf. Consultat el 8 d'abril de 2015

Síntesi històrica i antecedents arqueològics

La present intervenció arqueològica preventiva es situa al sud del barri del Raval, un espai delimitat per l'eix Ronda Sant Pau –Paral·lel, carrer de l'Hospital i la Rambla. L'ocupació humana d'aquesta zona es remunta a època Neolítica amb ocupacions d'habitat dispers, el qual es manté fins a l'edat del Bronze. Les restes identificades en diverses intervencions arqueològiques consisteixen, principalment, en estructures de tipus domèstic (fons de cabanes, estructures de combustió), d'emmagatzematge (sitges) i inhumacions. Els assentaments s'identifiquen amb petites comunitats dedicades a la ramaderia i l'agricultura.

Ja en època romana, l'espai forma part del *suburbium* de la ciutat de *Barcino*, constituint-se com una zona d'explotació agropecuària ocupada per vil·les disseminades. Diverses intervencions a Sant Pau del Camp van identificar la part rústica d'una vil·la amb funcionament entre els segles I – V dC, així com una necròpolis baix imperial vinculada a la via funerària. A llevant de la present intervenció, les intervencions realitzades a les Drassanes Reials també varen posar al descobert una necròpolis, en aquest cas relacionada amb la Via Marítima.

Ja en context alt medieval, novament en les intervencions en l'entorn de Sant Pau del Camp i en un context cronològic situat als segles VI – VIII, s'identificà una necròpolis amb inhumacions concentrades entorn al monestir i la via adjacent, fet que es relaciona amb un possible edifici de cultes que, en aquestes cronologies, es localitzaria en l'espai que havia ocupat la vil·la.

Al llarg de l'època medieval, es manté la funció del barri com a zona d'aprovisionament de la ciutat i, paral·lelament, també es comencen a instal·lar en aquest sector els ordes mendicants i hospitalaris. Es forma un protourbanisme a redós de les vies que porten cap a les portes de la ciutat emmurallada del segle XIII (Porta Ferrissa, Portal de la Boqueria o el Portal de Trentaclus) i que avancen cap al Llobregat o cap a les hortes de Sant Pau. Amb Pere el Cerimoniós (1336-1387) es crea un nou perímetre de muralla que envoltarà tot aquest espai per tal de protegir l'àrea d'abastiment de la ciutat. Aquest emmurallament es durà a terme en diverses fases, iniciant-se el 1358 i quedant finalitzat el 1465 amb el tancament de la primera muralla de mar (VINYOLES: 1999).

Aquesta situació es manté fins a finals del segle XVIII en què es comencen a instal·lar les primeres fàbriques d'indianes, tot i que encara molt tímidament. La iniciativa privada proposa la urbanització del Raval com a fórmula per a solucionar els problemes de sobrepoblament que ja

pateix la ciutat de Barcelona, i l'acabament del carrer Nou (de la Rambla) el 1788 es pot prendre com el punt d'arrencada de la urbanització del Raval. A partir d'aquest moment es comencen a obrir nous carrers i a edificar noves finques que a finals de segle, en la seva majoria, són de més de quatre plantes. El fet que ni les autoritats municipals ni els capitans generals posin gaire interès en aquest procés, farà que la urbanització del Raval respongui a criteris econòmics, amb una estructura encara medieval amb totes les mancances que això comporta. Dins d'aquest teixit trobem fàbriques, cases de veïns i edificis senyorials (GARCÍA ESPUCHE; GUÀRDIA: 1986).

Durant la primera meitat del segle XIX, les indústries comencen a desplaçar-se cap a altres zones del Pla com el Poblenou o Sant Andreu, les seguiran les famílies benestants que ocuparan el nou espai de l'Eixample. El Raval quedarà ocupat totalment per una població d'origen humil i classe treballadora.

Pel que fa a la zona més propera a l'àmbit de la present intervenció, el carrer Arc del Teatre té el seu origen en l'antic carrer Trentaclaus, documentat des del segle XIII i que pren el nom del portal de la Rambla situat a l'alçada del carrer d'Escudellers. El traçat del carrer Trentaclaus era sinuós, adaptant-se a les zones de conreu de la zona i travessava el barri en direcció a la muralla del Raval. Tot i l'origen medieval, la urbanització de la zona no se situa fins al segle XVIII. A mitjans de segle s'instal·len al carrer Trentaclaus les fàbriques d'indianes de Melcior de Guàrdia i la d'Alegre i Gibert (RODRÍGUEZ: 2003). S'inicia, així, el procés en què els usos industrials desplacen les activitats agrícoles en aquesta zona del Raval.

Als Quarterons de Garriga i Roca, la finca objecte del present estudi consta com a espai no urbanitzat, observant únicament els magatzems veïns situats al número 58 de l'actual carrer Arc del Teatre. Per altra banda, segons el plànol *Lever-nivelé de la place de Barcelonè*², l'àmbit de la finca intervinguda se situa en l'inici de la rampa d'accés al pas de ronda superior de la muralla de Barcelona.

Antecedents arqueològics

Les principals intervencions arqueològiques en l'entorn immediat de la present actuació són les següents:

²Lever-nivelé de la Place de Barcelonè (1823-1827). (© Service historique de la Défense). <http://betaserver.icgc.cat/bcn1827/>

Avinguda del Paral·lel, 40. L'any 2002, amb direcció de Xavier Bermúdez, s'excavaren un total de 8 cales, les quals van permetre documentar un abocador de material ceràmic de rebuig, corresponent a un possible taller emplaçat en aquest punt de la ciutat entorn a la primera meitat del segle XVIII. Amb datació entre els segles XVIII i XIX, es localitzaren restes d'estructures constructives d'antics edificis, junt amb les parcel·les d'hort i jardí (BERMÚDEZ: 2003).

Carrer de l'Arc del Teatre, 58. L'any 2003, amb direcció de l'arqueòloga Conxi Rodríguez, es realitzaren 4 cales al solar on havien existit unes galeries comercials, les quals aprofitaven l'antic edifici del cinema Colón. Amb anterioritat a aquestes fases contemporànies, s'identificaren nivells d'aportació amb materials romans dispersos. Ja amb datació al segle XVII, s'observaren estrats corresponents a una zona agrícola i, amb cronologia al segle XIX, es documentaren estructures d'un antic magatzem (RODRÍGUEZ: 2003).

Carrer de Santa Madrona, 18 – 26, 17. L'any 2006 i amb direcció de Míriam Esqué es realitzà el control arqueològic sobre una rasa per a la renovació del sistema de serveis. El resultat fou negatiu en quant a la localització de restes patrimonials (ESQUÉ: 2006).

Avinguda del Paral·lel, 32 – 46. Control arqueològic realitzat per Sergio Arroyo l'any 2015 sobre l'obertura de rases de serveis. Amb resultat negatiu pel que fa a la localització de restes arqueològiques (ARROYO: 2016).

Carrer de l'Arc del Teatre, 55; Carrer de Peracamps, 2. Intervenció dirigida per Albert Castellà entre els anys 2020 i 2021, la qual ha posat al descobert estructures constructives d'un edifici d'origen gòtic, amb una important fase de reformes datades al segle XVI, on destaquen els acabats amb rajola decorada usada com a pavimentació i com a enrajolat parietal. L'estratigrafia documentada també ha permès identificar noves fases de reformes als segles XVII i XVIII, així com altres construccions datables ja als segles XIX i XX³.

³ Aquesta excavació es troba actualment en fase de redacció de memòria i agraïm a Albert Castellà, director de la intervenció, la informació facilitada.

Metodologia

Degut a les característiques de l'obra, es va dur a terme un control arqueològic de les obres de rebaix del subsòl, realitzades per part d'un equip d'operaris amb martell elèctric, per tal de detectar la presència o no de restes arqueològiques, paleontològiques o patrimonials.

En cas d'haver-ne localitzat, aquestes s'haurien documentat oportunament, prèvia notificació als serveis territorials del Servei d'Arqueologia de la Generalitat de Catalunya. Aquesta documentació hauria pogut comportar l'excavació de les restes arqueològiques aparegudes, la qual s'hauria realitzat seguint la metodologia corresponent.

Cal destacar que si bé el projecte inicial contemplava l'excavació del fossat amb una cota d'afectació de 1,75m, l'aparició de les riestes de fonamentació enmig de l'espai destinat a la ubicació del fossat va comportar que, per part de la direcció d'obra, s'alterés el citat projecte. Així, per evitar els riscos estructurals que suposarien l'afectació parcial de les riestes de fonamentació, es decidí realitzar un sistema de fossat reduït (80cm de fossat més 30cm per a la llosa de formigó). La cota d'obra, per tant, ha estat de 1,10m, assolint els 5,42m snm.

Desenvolupament dels treballs arqueològics

Els treballs d'instal·lació d'un ascensor al vestíbul de la finca ubicada al Carrer Santa Madrona, 27; Carrer Arc del Teatre, 60 del Districte de Ciutat Vella (Barcelona, Barcelonès) van implicar la realització d'un control arqueològic preventiu en aquest emplaçament, catalogat com a Zona d'Interès Arqueològic. A continuació, descriurem les tasques arqueològiques realitzades, les quals cercaven la documentació de restes patrimonials afectades pel projecte urbanístic.

El nou fossat d'ascensor s'ubica al pati interior de la finca, amb unes mesures de 2,30 metres de llarg per 1,40 metres d'ample. La cota d'obra assolida és de 1,10 metres (5,32m snm).

El control arqueològic s'inicià amb la retirada del paviment de ciment (UE 1) del pati interior de la finca (veure fotografia 3). Aquest paviment mostrà una potència de 10 cm i, sota, fou localitzat l'estrat UE 2, compost per una matriu d'argiles de color marró fosc, barrejades amb algunes sorres. S'observa la presència d'abundant material constructiu fragmentat i en disposició remoguda, essencialment maó massís, morter esmicolat, teula i pedruscall, però sense haver recuperat material ceràmic associat (veure fotografia 4). Estratigràficament, UE 2 és coberta pel paviment UE 1 i s'adossa a les riostes de fonamentació UE 3 i UE 4. L'estrat s'interpreta com un nivell d'abocament constructiu de l'actual finca del carrer Santa Madrona, 27. Fou documentada una potència d'1m d'aquest estrat, el qual mostrava encara continuïtat més enllà de la cota d'obra (5,32m snm).

El nivell constructiu UE 2 s'adossa a les dues riostes de fonamentació, paral·leles entre elles, emplaçades als laterals de l'espai intervingut. Es tracta de les riostes UE 3 i UE 4. La riosta UE 3 (veure fotografies 5, 6 7 i 8) se situa al lateral nord del fossat, amb orientació nord-oest – sud-est. Està obrada a maçoneria a partir de pedra escairada de dimensions variables acompanyades de maó massís. El conjunt es lliga amb abundant morter de calç de color blanc. Les mesures documentades són 2,30m de llarg, per 0,35m d'ample i una alçada 0,70m. L'estructura mostra potència més enllà de la cota d'obra. A nivell estratigràfic, la UE 3 és equiparable a UE 4 i se li adossa l'estrat constructiu UE 2.

En el cas de la riosta UE 4, aquesta se situa al lateral sud del fossat, en paral·lel a UE 3 (veure fotografies 5, 7 i 8). L'orientació, per tant, també és nord-oest – sud-est i, a nivell tècnic, mostra característiques idèntiques a les descrites en el cas de la riosta UE 3. Estratigràficament, resulta equiparable a UE 3 i se li adossa l'estrat UE 2. Les dimensions registrades són, en aquest cas,

2,30m de longitud, 0,15m d'ample i 0,70m d'alçada, mostrant també continuïtat més enllà de la cota d'obra establerta al projecte.

Un cop completada l'excavació d'1m de l'estrat constructiu UE 2 i assolida així la cota establerta (5,32m snm), fou constatada la no localització de restes patrimonials, tenint encara potència el conjunt d'elements vinculats a la fonamentació de l'edifici actual (veure fotografies 7 i 8).

Conclusions i interpretació

Els treballs d'instal·lació d'un ascensor al pati interior de l'edifici situat al Carrer Santa Madrona, 27; Carrer Arc del Teatre, 60 de la ciutat de Barcelona van implicar la realització del corresponent control arqueològic preventiu, ja que l'espai afectat està catalogat com a Zona d'Interès Arqueològic.

En aquest punt, hem de constatar que el resultat del control realitzat ha estat negatiu.

Certament, la totalitat del control preventiu efectuat únicament ha permès la documentació del nivell constructiu de l'actual finca (UE 2), i de dues riestes de fonamentació (UE 3 i UE 4). En base a la informació aportada pels Quarterons de Garriga i Roca (1856 - 1862), la finca on s'ha realitzat la present intervenció consta com una parcel·la sense edificar. La construcció de l'actual edifici del carrer Santa Madrona, 27; carrer Arc del Teatre, 60 cal situar-la entre finals del segle XIX i els inicis del segle XX.

Caldrà, doncs, que futures actuacions urbanístiques sobre l'emplaçament o en les seves immediacions puguin aportar noves dades històriques i patrimonials d'aquest sector de la ciutat.

Afectació arqueològica

Degut a la no aparició de restes arqueològiques o patrimonials de qualsevol tipus, no es pot parlar de cap tipus d'afectació de tipus arqueològic.

Bibliografia

- ARROYO, S. (2016): *Memòria de la intervenció arqueològica a l'Avinguda Paral·lel, 32 – 46. Districte de Ciutat Vella. Barcelona.* Memòria inèdita dipositada al Servei d'Arqueologia de la Generalitat de Catalunya.
- BERMÚDEZ, X. (2003): *Avinguda Paral·lel, 40.* Memòria inèdita dipositada al Servei d'Arqueologia de la Generalitat de Catalunya.
- CARANDINI, A. (1997): *Historias en la tierra. Manual de excavación arqueológica.* Editorial Crítica. Barcelona.
- ESQUÉ, M. (2006): *Memòria de la intervenció arqueològica preventiva al carrer Santa Madrona, 18 – 26, 17. Barcelona.* Memòria inèdita dipositada al Servei d'Arqueologia de la Generalitat de Catalunya.
- GARCIA ESPUCHE, A.; GUÀRDIA, M. (1986): *Espai i societat a la Barcelona pre-industrial.* pp72-74; Editorial La Magrana / Institut Municipal d'Història (Ajuntament de Barcelona). Barcelona.
- GINER, D. (2010): *Memòria de la intervenció arqueològica preventiva al carrer de Ramon Berenguer el Vell, carrer de l'Arc del Teatre, carrer del Cid (Barcelona. El Barcelonès).* Memòria inèdita dipositada al Servei d'Arqueologia de la Generalitat de Catalunya.
- HARRIS, E. (1991): *Principios de estratigrafía arqueológica.* Editorial Crítica. Barcelona.
- INSTITUT CARTOGRÀFIC DE CATALUNYA (n.d): Mapa de Barcelona. Obtingut el 3 de Maig de 2021 a <http://www.icc.cat/vissir3/?lang=cat&toponim=barcelona>.
- RODRÍGUEZ, C. (2003): *Memòria científica sobre les actuacions i resultats dels sondeigs arqueològics realitzats a la finca núm. 58 del carrer Arc del Teatre de Barcelona.* Memòria inèdita dipositada al Servei d'Arqueologia de la Generalitat de Catalunya.
- VILARDELL, A. (2015): *Intervenció arqueològica al carrer Nou de la Rambla, 90. Districte de Ciutat Vella. Barcelona.* Memòria inèdita dipositada al Servei d'Arqueologia de la Generalitat de Catalunya.
- VINYOLES, T. (1999): *Ús social de l'espai a la Barcelona Gòtica.* La Barcelona gòtica. pp57-98. Editorial Institut de Cultura: Museu d'Història de la Ciutat. Barcelona.



Annexos



Annex 1

Fitxes

Núm	Sector	Àmbit	Sondeig	Definició	Cronologia
1				Paviment superficial	segle XX
2				Estrat d'abocament	finals s. XIX - inicis s. XX
3				Mur	finals s. XIX - inicis s. XX
4				Mur	finals s. XIX - inicis s. XX

Fitxes d'unitats estratigràfiques

UE	2 Sector	Àmbit	Sondeig	
Definició	Estrat d'abocament	Color Marró fosc	Textura Argilosa	Potència (m) 1,00
Consistència	Compacta	Cronologia finals s. XIX - inicis s. XX	Criteri de datació Absoluta per estratigrafia	
Descripció	Estrat compost per una matriu d'argiles de color marró fosc, barrejades amb algunes sorres. S'observa la presència d'abundant material constructiu fragmentat i en disposició remoguda, essencialment maó massís, morter esmicolat, teula i pedruscall, però sense haver recuperat material ceràmic associat			
Interpretació	Nivell constructiu reblint l'espai entre les riostes UE 3 i UE 4			
Ref. fotogràfica	08 - 23			
Igual a		Cobreix a		
Adossat a		Reomple a		
3, 4				
En contacte amb		Se li adossa		
Tallat per		Cobert per		
		2		
Se li assenta				

Fitxes d'estructures

UE 3 Sector Sondeig Àmbit MR
 Definició Mur Ampl/Long/Alç (m) 0,35 / 2,30 / 0,70 Orientació NO-SE
 Tipus de parament Aparell irregular Tècnica constructiva Maçoneria
 Tipus de filades No segueix filades Criteri de datació Absoluta per documentació
 Ref. fotogràfica 10 - 23 Cronologia finals s. XIX - inicis s. XX
 Descripció La riosta UE 3 se situa al lateral nord del fossat, amb orientació nord-oest - sud-est. Està obrada a maçoneria a partir de pedra escairada de dimensions variables acompanyades de maó massís. El conjunt es lliga amb abundant morter de calç de color blanc.

Interpretació Riosta de fonamentació de la finca actual

Tipus de teula	Àrab <input type="checkbox"/> Tegula <input type="checkbox"/> Imbrex <input type="checkbox"/>
Materials	<input type="checkbox"/> Argila <input type="checkbox"/> Ceràmica <input type="checkbox"/> Graves <input checked="" type="checkbox"/> Maó <input checked="" type="checkbox"/> Morter <input checked="" type="checkbox"/> Pedra <input type="checkbox"/> Terra <input type="checkbox"/> Teula <input type="checkbox"/> Tova <input type="checkbox"/> Rajoles <input type="checkbox"/>
Components del morter	<input checked="" type="checkbox"/> Calç <input type="checkbox"/> Carbons <input type="checkbox"/> Cendra <input type="checkbox"/> Ceràmica <input type="checkbox"/> Graves <input type="checkbox"/> Terra <input type="checkbox"/> Xamota <input type="checkbox"/> Granulometria <input type="checkbox"/> Fina (0-2 mm) <input checked="" type="checkbox"/> Mitjana (2-5 mm) <input type="checkbox"/> Grossa (+5mm)
Tipus de pedres	<input type="checkbox"/> Carreuons <input type="checkbox"/> Carreus <input type="checkbox"/> Còdols <input checked="" type="checkbox"/> Desbastades <input type="checkbox"/> S. treballar <input type="checkbox"/> Lloses Dimensions <input checked="" type="checkbox"/> Petita (0-10cm) <input checked="" type="checkbox"/> Mitjana (10-30 cm) <input checked="" type="checkbox"/> Gran (→30cm)
Tipus de maons	<input checked="" type="checkbox"/> Massissos <input type="checkbox"/> Totxo Dimensions Gruix /Ampl./long. (cm) 5 / 15 / 30

Igual a 4
 Solidari amb
 Cobert per
 Tallat per
 Se li adossa 2
 Adossat a
 Reomplert per
 Reomple a
 Assentat a
 Se li assenta
 Tapia a
 Tapiat per

UE 4 Sector Sondeig Àmbit MR
 Definició Mur Ampl/Long/Alç (m) 0,15 / 2,30 / 0,70 Orientació NO-SE
 Tipus de parament Aparell irregular Tècnica constructiva Maçoneria
 Tipus de filades No segueix filades Criteri de datació Absoluta per documentació
 Ref. fotogràfica 10-13 i 15-23 Cronologia finals s. XIX - inicis s. XX
 Descripció La riosta UE 4 se situa al lateral sud del fossat, amb orientació nord-oest - sud-est. Està obrada a maçoneria a partir de pedra escairada de dimensions variables acompanyades de maó massís. El conjunt es lliga amb abundant morter de calç de color blanc.

Interpretació Riosta de fonamentació de la finca actual

Tipus de teula	Àrab <input type="checkbox"/> Tegula <input type="checkbox"/> Imbrex <input type="checkbox"/>
Materials	<input type="checkbox"/> Argila <input type="checkbox"/> Ceràmica <input type="checkbox"/> Graves <input checked="" type="checkbox"/> Maó <input checked="" type="checkbox"/> Morter <input checked="" type="checkbox"/> Pedra <input type="checkbox"/> Terra <input type="checkbox"/> Teula <input type="checkbox"/> Tova <input type="checkbox"/> Rajoles <input type="checkbox"/>
Components del morter	<input checked="" type="checkbox"/> Calç <input type="checkbox"/> Carbons <input type="checkbox"/> Cendra <input type="checkbox"/> Ceràmica <input type="checkbox"/> Graves <input type="checkbox"/> Terra <input type="checkbox"/> Xamota <input type="checkbox"/> Granulometria <input type="checkbox"/> Fina (0-2 mm) <input checked="" type="checkbox"/> Mitjana (2-5 mm) <input type="checkbox"/> Grossa (+5mm)
Tipus de pedres	<input type="checkbox"/> Carreuons <input type="checkbox"/> Carreus <input type="checkbox"/> Còdols <input checked="" type="checkbox"/> Desbastades <input type="checkbox"/> S. treballar <input type="checkbox"/> Lloses Dimensions <input checked="" type="checkbox"/> Petita (0-10cm) <input checked="" type="checkbox"/> Mitjana (10-30 cm) <input checked="" type="checkbox"/> Gran (→30cm)
Tipus de maons	<input checked="" type="checkbox"/> Massissos <input type="checkbox"/> Totxo Dimensions Gruix /Ampl./long. (cm) 5 / 15 / 30

Igual a 3
 Solidari amb
 Cobert per
 Tallat per
 Se li adossa 2
 Adossat a
 Reomplert per
 Reomple a
 Assentat a
 Se li assenta
 Tapia a
 Tapiat per

Fitxes de paviments

UE	1 Sector	Àmbit	Sondeig
Definició	Paviment superficial	T. constructiva	De ciment
Components	ciment	Cronologia	segle XX
Gruix /Ampl./Long.(m)	0,10 / 1,40 / 2,30	Ref. fotogràfica	07
Superfície (m2)	3,22		
Descripció	Capa homogènia de 10 cm de gruix pavimentant el pati interior. Sense forjat.		
Interpretació	paviment de ciment del pati interior de la finca		
igual a	Contemporani a		
Adossat a	Reomple a		
Assentat a	Se li adossa		
2			
Tallat per	Cobert per		
Se li assenta	Solidari amb		
	Tapia a		

Annex 2

Documentació fotogràfica

Índex de fotografies

Foto 1. Façana de la finca intervinguda des del carrer Santa Madrona.

Foto 2. Vista de la planta baixa de la finca. Al fons, el pati on es va realitzar l'excavació del fossat.

Foto 3. Punt d'inici del repicat del paviment de ciment UE 1.

Foto 4. L'estrat constructiu UE 2.

Foto 5. Localització de les riostes UE 3 i UE 4. Enmig, l'estrat constructiu UE 2.

Foto 6. Vista de detall de la riosta UE 3.

Fotos 7 i 8. Estat final de l'excavació del fossat, amb UE 2, UE 3 i UE 4 encara presents.

Inventari fotogràfic del disc annex

1. Situació i estat inicial (053-21_01 – 053-21_07)
2. Excavació del fossat (053-21_08 - 053-21_14)
3. Estat final (053-21_15 – 053-21_23)



Foto 1. Façana de la finca intervinguda des del carrer Santa Madrona.

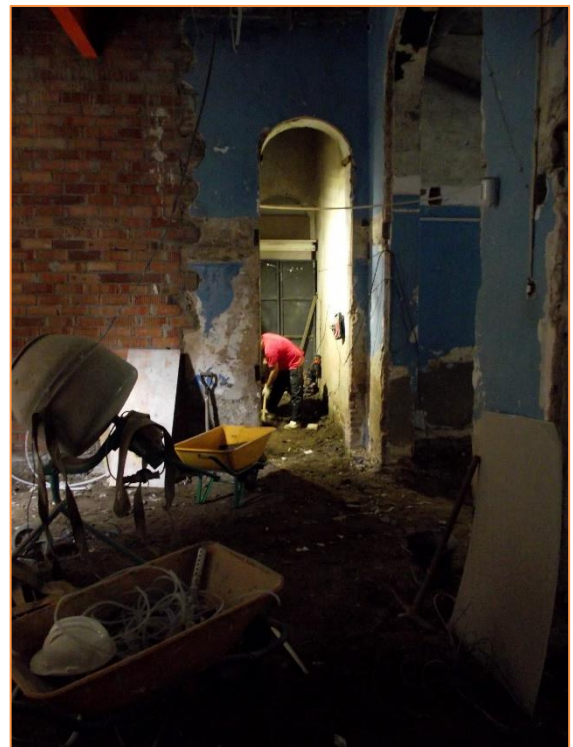


Foto 2. Vista de la planta baixa de la finca. Al fons, el pati on es va realitzar l'excavació del fossat.



Foto 3. Punt d'inici del repicat del paviment de ciment UE 1.

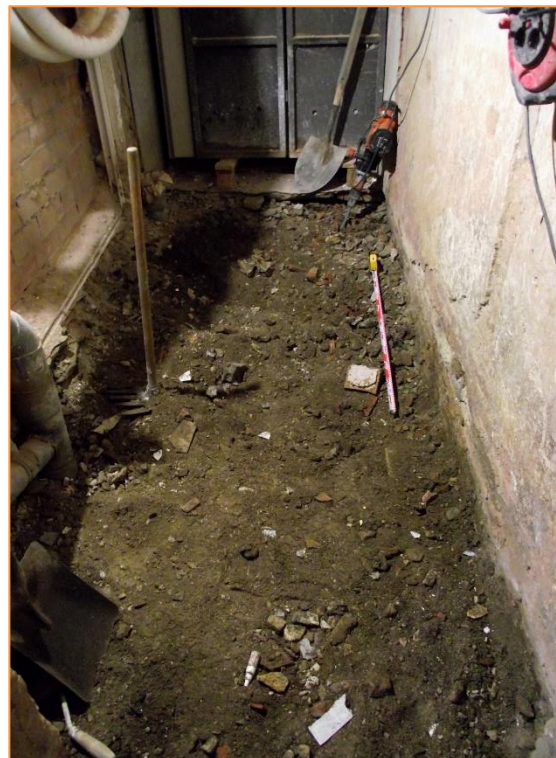


Foto 4. L'estrat constructiu UE 2.



Foto 5. Localització de les riostes UE 3 i UE 4. Enmig, l'estrat constructiu UE 2.



Foto 6. Vista de detall de la riosta UE 3.



Foto 7. Estat final de l'excavació del fossat, amb UE 2, UE 3 i UE 4 encara presents.



Foto 8. Estat final de l'excavació del fossat, amb UE 2, UE 3 i UE 4 encara presents.



Annex 3

Planimetries

Índex de plànols

- 1- Plànol de localització. E: 1/1000. A3
- 2- Topografia actual sobre "Quarterons Garriga i Roca" (1858). Quarteró núm. 84. Fons de Gràfics. Arxiu Històric de la Ciutat. Barcelona. E: 1/200. A3
- 3- Plànol general de la intervenció. E: 1/100. A3
- 4- Planta de detall de la intervenció un cop assolida la cota d'afectació. E: 1/20. A3
- 5- Secció A-A'. E: 1/20. A3





ABANS
SERVEIS CULTURALS



UBICACIÓ



LLEGENDA

■ Finca afectada

INTERVENCIÓ

Intervenció arqueològica al carrer Santa Madrona, 27; carrer Arc del Teatre, 60 (Districte de Ciutat Vella, Barcelona).

TÍTOL

Plànol de localització

DIRECCIÓ

Jordi Serra Molinos

PLANIMETRIA

Jordi Chorén Tosar

NÚM. EXPEDIENT	CODI
470 K121 NB 2021/1-32907	053/21

DATA

Maig de 2021

BASE TOPOGRÀFICA

ICGC 1:5000 Sistema de referència ETRS89

ESCALA


1:1000



NÚM	CLIENT
1	INMO ROMGAL S.L.

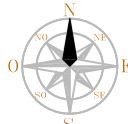


Madrona




ABANS

SERVEIS CULTURALS



UBICACIÓ



LLEGENDA

- Rajols, maons, teules
- Morter de calç
- Estructures en secció
- Paviments en secció
- Límit afectació obra
- Límit intervenció
- Substrat geològic

INTERVENCIÓ

Intervenció arqueològica al carrer Santa Madrona, 27; carrer Arc del Teatre, 60 (Districte de Ciutat Vella, Barcelona).

TÍTOL

Topografia actual sobre "Quarterons Garriga i Roca" (1858). Quarteró núm. 84. Fons de Gràfics. Arxiu Històric de la Ciutat. Barcelona.

DIRECCIÓ

Jordi Serra Molinos

PLANIMETRIA

Jordi Chorén Tosar

NÚM. EXPEDIENT	CODI
470 K121 NB 2021/1-32907	053/21

DATA

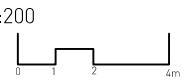
Maig de 2021

BASE TOPOGRÀFICA

ICGC 1:5000 Sistema de referència ETRS89

ESCALA

1:200



NÚM	CLIENT
2	INMO ROMGAL S.L.

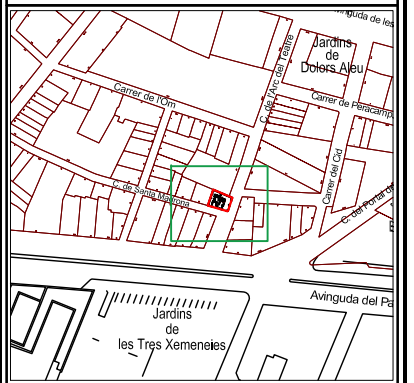


ABANS

SERVEIS CULTURALS



UBICACIÓ



LLEGENDA

- Rajols, maons, teules
- Morter de calç
- Estructures en secció
- Paviments en secció
- Límit afectació obra
- Límit intervenció
- Substrat geològic

INTERVENCIÓ
 Intervenció arqueològica al carrer Santa Madrona, 27; carrer Arc del Teatre, 60 (Districte de Ciutat Vella, Barcelona).

TÍTOL
 Plànol general de la intervenció

DIRECCIÓ
 Jordi Serra Molinos

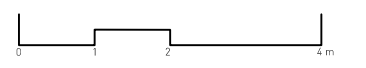
PLANIMETRIA
 Jordi Chorén Tosar

NÚM. EXPEDIENT	CODI
470 K121 NB 2021/1-32907	053/21

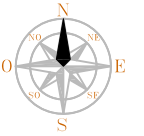
DATA
 Maig de 2021

BASE TOPOGRÀFICA
 ICGC 1:5000 Sistema de referència ETRS89

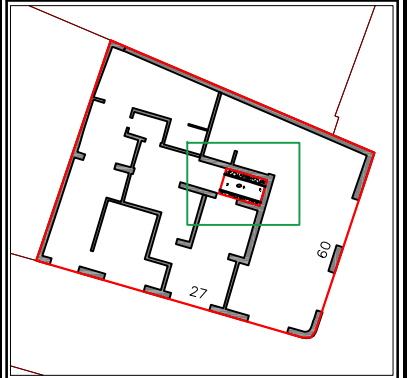
ESCALA
 1:100



NÚM 3	CLIENT INMO ROMGAL S.L.
-----------------	-----------------------------------



UBICACIÓ



LLEGENDA

- Rajols, maons, teules
- Morter de calç
- Estructures en secció
- Paviments en secció
- Límit afectació obra
- Límit intervenció
- Substrat geològic

INTERVENCIÓ

Intervenció arqueològica al carrer Santa Madrona, 27; carrer Arc del Teatre, 60 (Districte de Ciutat Vella, Barcelona).

TÍTOL

Planta de detall de la intervenció un cop assolida la cota d'afectació.

DIRECCIÓ

Jordi Serra Molinos

PLANIMETRIA

Jordi Chorén Tosar

NÚM. EXPEDIENT

470 K121 NB 2021/1-32907

CODI

053/21

DATA

Maij de 2021

BASE TOPOGRÀFICA

ICGC 1:5000 Sistema de referència ETRS89

ESCALA

1:20

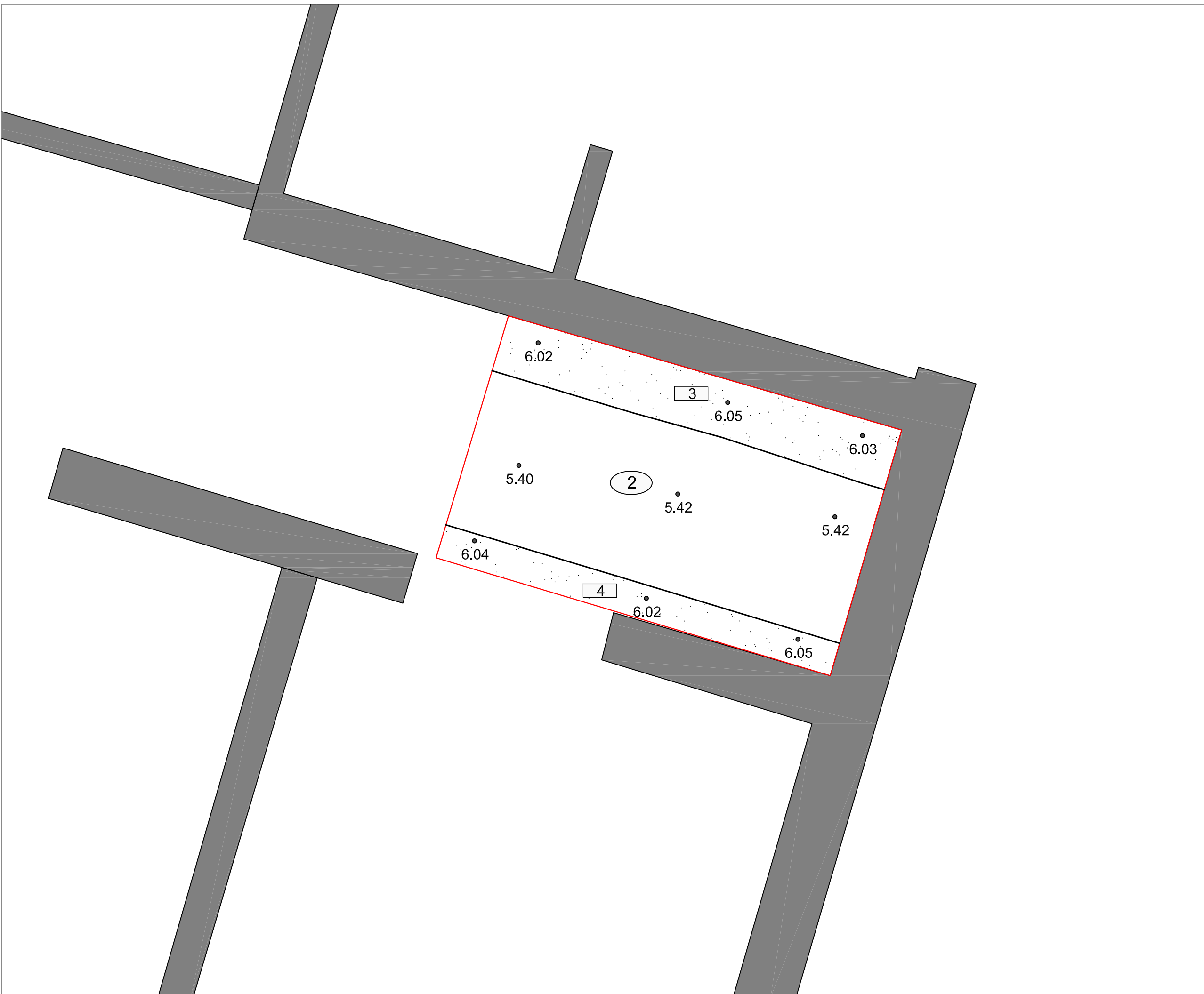


NÚM

4

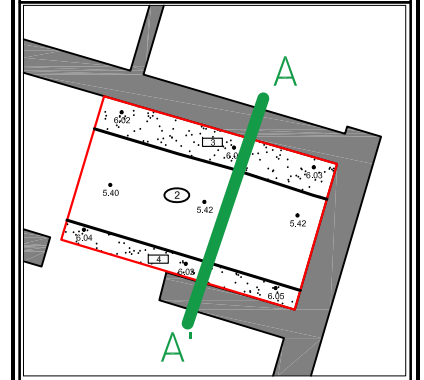
CLIENT

INMO ROMGAL S.L.





UBICACIÓ



LLEENDA

- Rajols, maons, teules
- Morter de calç
- Estructures en secció
- Paviments en secció
- Límit afectació obra
- Límit intervenció
- Substrat geològic

INTERVENCIÓ

Intervenció arqueològica al carrer Santa Madrona, 27; carrer Arc del Teatre, 60 (Districte de Ciutat Vella, Barcelona).

TÍTOL

Secció A-A'

DIRECCIÓ

Jordi Serra Molinos

PLANIMETRIA

Jordi Chorén Tosar

NÚM. EXPEDIENT

470 K121 NB 2021/1-32907

CODI

053/21

DATA

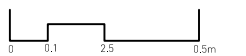
Maiig de 2021

BASE TOPOGRÀFICA

ICGC 1:5000 Sistema de referència ETRS89

ESCALA

1:20



NÚM

5

CLIENT

INMO ROMGAL S.L.

